

ЧТО НАДО ЗНАТЬ О КОРОНАВИРУСЕ



МИНИСТЕРСТВО
ЗДРАВООХРАНЕНИЯ
РОССИЙСКОЙ ФЕДЕРАЦИИ

КОРОНАВИРУС – это возбудитель ОРВИ, при котором отмечается выраженная интоксикация организма и проблемы с дыхательной и пищеварительной системами.

Вирус передается



Воздушно-капельным путем при чихании и кашле



Контактным путем

Как не допустить



Не выезжать в очаг заболевания (Китай, г. Ухань)



Избегать посещения массовых мероприятий



Чаше мыть руки



Использовать медицинские маски



Избегать близкого контакта с людьми, у которых имеются симптомы заболевания

Симптомы



Осложнения



Что делать, если...



Обратиться к врачу



Не заниматься самолечением

COVID-19

8 СОВЕТОВ КАК ГОВОРИТЬ С РЕБЕНКОМ О КОРОНАВИРУСЕ

РОСПОТРЕБНАДЗОР

ЕДИНЫЙ КОНСУЛЬТАЦИОННЫЙ ЦЕНТР
РОСПОТРЕБНАДЗОРА 8-800-555-49-43



1. ЗАДАВАЙТЕ ОТКРЫТЫЕ ВОПРОСЫ
И СЛУШАЙТЕ



2. БУДЬТЕ ЧЕСТНЫ:
ОБЪЯСНИТЕ ПРАВДУ
ДОСТУПНЫМ ДЛЯ РЕБЕНКА ЯЗЫКОМ



3. ПОКАЖИТЕ ИМ,
КАК ЗАЩИТИТЬ СЕБЯ
И СВОИХ ДРУЗЕЙ



4. ПОДБОДРИТЕ ИХ



5. ПРОВЕРЬТЕ,
ИСПЫТЫВАЮТ ЛИ ОНИ
НА СЕБЕ СТИГМУ
ИЛИ РАСПРОСТРАНЯЮТ ЕЕ



6. ИЩИТЕ ПОМОЩНИКОВ



7. ПОЗАБОТЬТЕСЬ О СЕБЕ



8. ЗАВЕРШИТЕ РАЗГОВОР,
ДЕМОНСТРИРУЯ ЗАБОТУ

Информация подготовлена на основе материалов ЮНИСЕФ

ЗАЩИТИСЬ ОТ ГРИППА, КОРОНАВИРУСА И ОРВИ

ВИРУСЫ ЕСТЬ ВЕЗДЕ



- ВИРУСЫ ОЧЕНЬ МАЛЫ, МЫ НЕ СМОЖЕМ ИХ УВИДЕТЬ БЕЗ МИКРОСКОПА
- КОГДА ЗАБОЛЕВШИЙ ЧЕЛОВЕК КАШЛЯЕТ, ЧИХАЕТ, РАЗГОВАРИВАЕТ, ВИРУСЫ РАЗНОСЯТСЯ ВОКРУГ С КАПЕЛЬКАМИ СЛЮНЫ
- ЗДОРОВЫЙ ЧЕЛОВЕК ВДЫХАЕТ ЭТИ ВИРУСЫ И ЗАРАЖАЕТСЯ

КАК ЕЩЁ МОЖНО ЗАРАЗИТЬСЯ

- ПРИКОСНУВШИСЬ К ЛЮБОЙ ТВЕРДОЙ ПОВЕРХНОСТИ ИЛИ ПРЕДМЕТУ, ЕСЛИ ТАМ ЕСТЬ ВИРУСЫ (СТОЛ, ДВЕРНАЯ РУЧКА, ТЕЛЕФОН, ИГРУШКА, ПЕРИЛА)



- ПРИКАСАЯСЬ НЕМЫТЫМИ РУКАМИ К НОСУ, РТУ, ГЛАЗАМ
- ПРИ РУКОПОЖАТИЯХ, ПОЦЕЛУЯХ И ОБЪЯТИЯХ

В ОКРУЖАЮЩЕЙ СРЕДЕ ВИРУСЫ ОСТАЮТСЯ ЖИВЫМИ ДОЛЬШЕ ДВУХ ЧАСОВ!

СИМПТОМЫ:

- ✓ ВЫСОКАЯ ТЕМПЕРАТУРА
- ✓ ГОЛОВНАЯ БОЛЬ, УСТАЛОСТЬ
- ✓ КАШЕЛЬ, ЧИХАНИЕ



- ✓ ЗАЛОЖЕННОСТЬ НОСА ИЛИ НАСМОРК
- ✓ ПЕРШЕНИЕ И БОЛЬ В ГОРЛЕ
- ✓ ПОКРАСНЕНИЕ ГЛАЗ

КАК ЗАЩИТИТЬСЯ ОТ ГРИППА, КОРОНАВИРУСА И ОРВИ?

СПОСОБЫ ЗАЩИТЫ

- ✓ ТЩАТЕЛЬНО МОЙ РУКИ ВЕРНУВШИСЬ ДОМОЙ, ПЕРЕД ЕДОЙ, ПОСЛЕ ТУАЛЕТА
- ✓ МОЙ РУКИ ПОСЛЕ КАШЛЯ, ЧИХАНЬЯ, СМОРКАНИЯ
- ✓ ЕСЛИ НЕТ ВОЗМОЖНОСТИ ВЫМЫТЬ РУКИ С МЫЛОМ, ИСПОЛЬЗУЙ АНТИСЕПТИЧЕСКИЙ ГЕЛЬ
- ✓ НЕ ТРОГАЙ ГЛАЗА, НОС, РОТ ГРЯЗНЫМИ РУКАМИ
- ✓ ЗАНИМАЙСЯ ФИЗКУЛЬТУРОЙ, ВЫСЫПАЙСЯ
- ✓ В КОМНАТЕ ВСЕГДА ДОЛЖЕН БЫТЬ СВЕЖИЙ ВОЗДУХ - ПРОВЕТРИВАЙ!
- ✓ НАДЕВАЙ МЕДИЦИНСКУЮ МАСКУ В ЛЮДНЫХ МЕСТАХ И В ТРАНСПОРТЕ
- ✓ ИЗБЕГАЙ КОНТАКТОВ С ЗАБОЛЕВШИМИ



КАШЕЛЬ? НАСМОРК? ТЕМПЕРАТУРА?

- ✓ ОСТАВАЙСЯ ДОМА
(ЧТОБЫ БЫСТРЕЕ ПОПРАВИТЬСЯ И НИКОГО НЕ ЗАРАЗИТЬ)

КАК ПРАВИЛЬНО НОСИТЬ МЕДИЦИНСКУЮ МАСКУ

Если ее носить неправильно, риск подхватить инфекцию возрастает



1

Закрепите маску так,
чтобы она плотно закрывала рот,
нос и подбородок



2

Использованную
маску необходимо сразу
выбросить в мусорное ведро



3

Не стоит носить маску
на свежем воздухе



4

После ухода за больным маску
нужно снять и сразу выбросить,
не надевайте
ее повторно



5

Снимать маску
нужно за ушные петельки.
Если затронули поверхность,
то тщательно помойте руки с мылом



6

Если маска стала сырой,
то ее нужно немедленно сменить
на новую и сухую



7

Меняйте маску каждые
2-4 часа



8

Надевать маску нужно
цветной
стороной наружу



9

Не кладите
использованную маску
в карман или сумку

ГДЕ НУЖНО НАДЕВАТЬ МАСКУ



При общении с людьми,
у которых кашель,
чихание или насморк



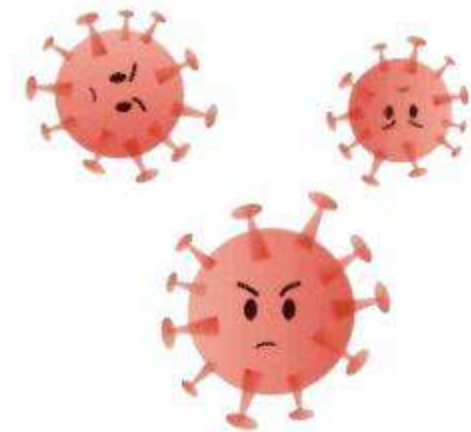
В местах массового скопления людей
(в помещении или общественном
транспорте)



При уходе
за больным

Важно!
Медицинская
маска не может обе-
спечить полной защиты
от заболевания. Чтобы
не заразиться, нужно
соблюдать и другие
профилактиче-
ские меры.

НАДЕНЬТЕ МАСКУ- ЗАЩИТИТЕ СЕБЯ ОТ КОРОНАВИРУСА 2019-nCoV!



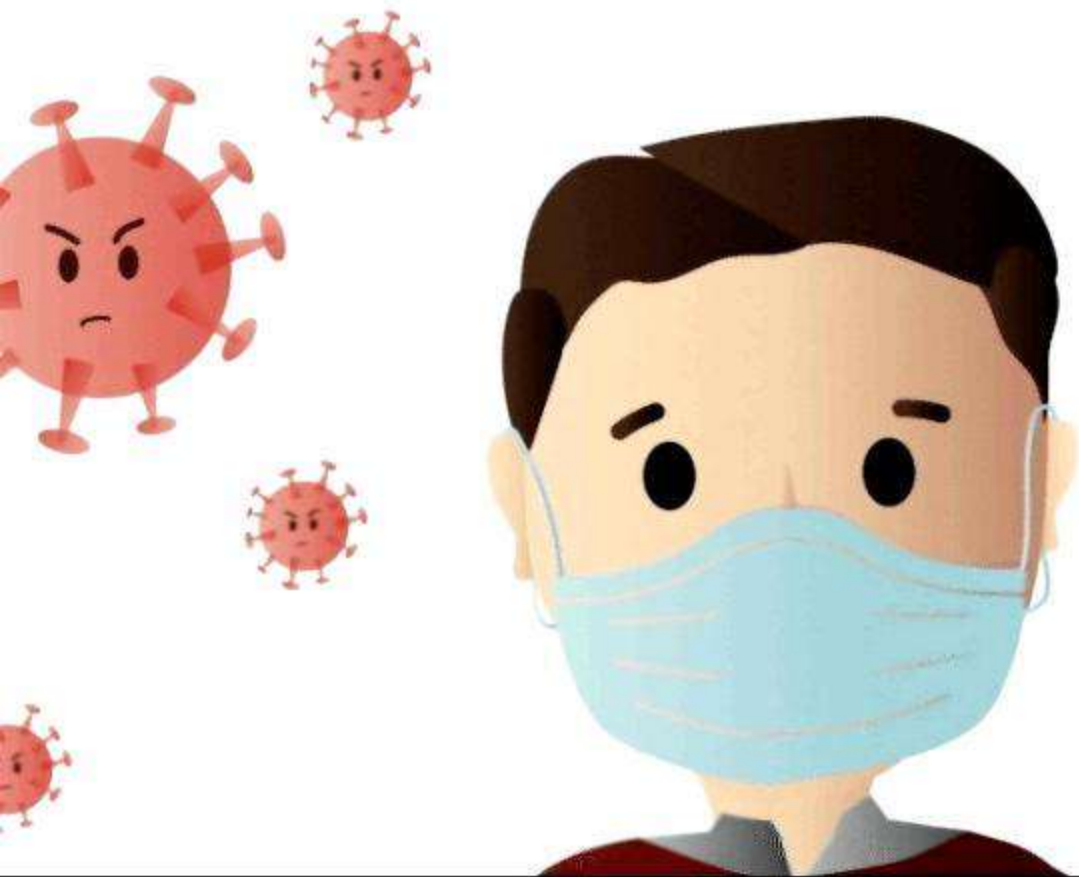
КОГДА

- При контактах с людьми, имеющими симптомы ОРВИ (лихорадка, насморк, кашель, чихание, заложенность носа)
- Находясь в людных местах или транспорте
- При контактах с людьми, если у вас есть симптомы ОРВИ

Правильно надетая маска плотно прилегает к лицу, закрывает рот, нос и подбородок.

Вшитое крепление маски плотно прижато к спинке носа.

Складки маски расправлены.



ВАЖНО

- Меняйте маску на новую каждые 2-3 часа или чаще
- Выбрасывайте маску в урну сразу после использования
- После прикосновения к использованной маске тщательно вымойте руки с мылом
- Не носите маску на безлюдных открытых пространствах. Это не целесообразно.

НЕЛЬЗЯ

- повторно использовать маску

ТОЛЬКО В СОЧЕТАНИИ С ТЩАТЕЛЬНОЙ
ГИГИЕНОЙ РУК И КАРАНТИННЫМИ
МЕРАМИ, ИСПОЛЬЗОВАНИЕ МАСКИ
БУДЕТ МАКСИМАЛЬНО ЭФФЕКТИВНО
ДЛЯ ПРЕДОТВРАЩЕНИЯ ЗАРАЖЕНИЯ
И РАСПРОСТРАНЕНИЯ КОРОНАВИРУСА
2019- nCoV



ИНСТРУКЦИЯ ДЛЯ РОДИТЕЛЕЙ В ПЕРИОД ПРОФИЛАКТИКИ ЭПИДЕМИИ КОРОНАВИРУСА

Даже во время
прогулки следует
избегать любых
контактов,

тем более -
собираться
компаниями для игр



7 ШАГОВ ПО ПРОФИЛАКТИКЕ НОВОЙ КОРОНАВИРУСНОЙ ИНФЕКЦИИ

Симптомы заболевания новой
коронавирусной инфекции (COVID-19)
сходны с симптомами обычного
(сезонного) гриппа:

- высокая температура тела
- головная боль
- слабость
- кашель
- затрудненное дыхание
- рвота
- тошнота
- боли в мышцах
- диарея



7 шагов по профилактике коронавирусной инфекции

- Воздержитесь от посещения общественных мест: торговых центров, спортивных и зрелищных мероприятий, транспорта в час пик.
- Используйте одноразовую медицинскую маску (респиратор) в общественных местах, меняя ее каждые 2-3 часа.
- Избегайте близких контактов и пребывания в одном помещении с людьми, имеющими видимые признаки ОРВИ (кашель, чихание, выделения из носа).
- Мойте руки с мылом и водой тщательно после возвращения с улицы, контактов с посторонними людьми.
- Дезинфицируйте гаджеты, оргтехнику и поверхности, к которым прикасаетесь.
- Ограничьте по возможности при приветствии тесные объятия и рукопожатия.
- Пользуйтесь только индивидуальными предметами личной гигиены (полотенце, зубная щетка).



Подготовлено по материалам Федеральной службы по надзору в сфере защиты прав потребителей и благополучия человека от 10 марта 2020 г.
<https://rosпотребнадзор.ru>



5 правил при подозрении на коронавирусную инфекцию

- Оставайтесь дома. При ухудшении самочувствия вызовите врача, проинформируйте его о местах своего пребывания за последние 2 недели, возможных контактах. Строго следуйте рекомендациям врача.
- Минимизируйте контакты со здоровыми людьми, особенно с пожилыми и лицами с хроническими заболеваниями. Ухаживать за больным лучше одному человеку.
- Пользуйтесь при кашле или чихании одноразовой салфеткой или платком, прикрывая рот. При их отсутствии чихайте в локтевой сгиб.
- Пользуйтесь индивидуальными предметами личной гигиены и одноразовой посудой.
- Обеспечьте в помещении влажную уборку с помощью дезинфицирующих средств и частое проветривание.

